

ДО 60-РІЧЧЯ ПУСКУ КАХОВСЬКОЇ ГЕС

Каховська гідроелектростанція – один із найбільших будівельних майданчиків першого повоєнного десятиліття у колишньому Радянському Союзі, оголошений «всесоюзним будівництвом». Вона будувалася з метою забезпечити потреби у електроенергії південних регіонів України, півострова Крим, нових промислових підприємств, що відбудовувалися на цих територіях та полегшити ведення сільського господарства та електрифікувати села.

У вересні 1950 року Рада Міністрів СРСР прийняла постанову про початок будівництва Каховської гідроелектростанції на Дніпрі. У документі зазначалося, що споруда будуватиметься «з метою забезпечення високих та стійких врожаїв сільськогосподарських культур у південних посушливих регіонах України та північних районів Криму, значно збільшуючи в цих регіонах виробництво, головним чином, бавовни та пшениці, подальшого більш швидкого розвитку високопродуктивного тваринництва та отримання гідро електроенергії для сільського господарства і промисловості». Каховська ГЕС стала другою гідроелектростанцією, збудованою на річці Дніпро.

Розпочати роботи передбачалося у 1951 році і завершити у 1956 році. Будівництвом займався колектив спеціального будівельно-монтажного управління ордена Леніна «Дніпробуд».

У березні 1951 року Рада Міністрів УРСР спільно із Центральним Комітетом КП(б) України прийняли постанову про розміщення селища для будівників Каховської ГЕС, яке отримало назву Нова Каховка, у безпосередній близькості до будівництва біля селища Ключове, на землях радгоспу ім. Будьонного. Вже на початок січня 1952 року було зведено 180 житлових будинків, п'ять крамниць, ряд господарських та побутових підприємств.

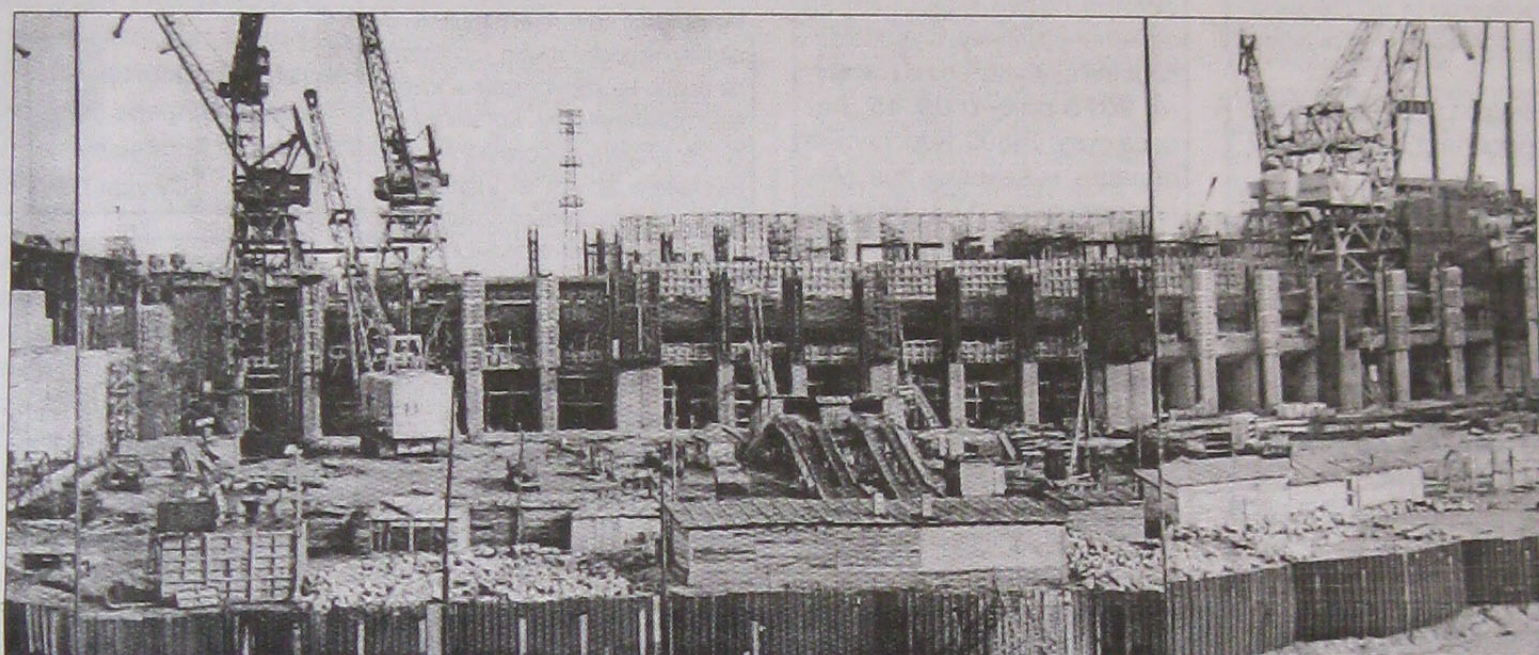
Будівництво нового міста районного підпорядкування було просто необхідним. У державному архіві Херсонської області зберігається лист прокурора Херсонської області «Про житлово-побутові умови робітників будівництва Каховської ГЕС». Станом на жовтень 1951 року більшість робітників мешкали на найманих квартирах у найближчих селищах: Корсунка, Маслівка, Обривки, Піщане, Нові Лагері, Британи. Люди проживали у жалких умовах. Села ще не були відбудовані після років окупації та бойових дій 1941-1944 років. Робітники розміщувалися у кімнатах змішано, чоловіки і жінки разом. У багатьох квартирах були відсутні вікна, рами, двері. Робітники не мали постільної білиз-

ни, а часом і ліжок. Постійна антисанітарія викликала спалахи тифу. У гуртожитках була проблема з освітленням. У дні видачі заробітної плати частими випадками були п'яні сутички та хуліганство. Разом з тим прокуратура відмічала, що на складах житлово-комунального відділу у той час зберігалися матраци, ліжка та постільна білизна. Проблеми були із постачанням їжі та роботою крамниць. За результатами перевірки керівництво Каховської ГЕС було змушене у короткі строки ліквідувати усі недоліки.

Для розуміння масштабів будівництва досить зазначити, що на початок лютого 1952 року у Новій Каховці проживало 6 ти-

сяч чоловік. До кінця року передбачалося, що кількість робітників і службовців зросте до 8 тисяч, а населення до 15 тисяч.

Для висвітлення будівництва у 1952 році у Новій Каховці починає працювати постійний кореспондентський пункт кінохроніки для систематичного показу у кіножурналах та кінофільмах передовиків виробництва та методів будівництва Каховської ГЕС.

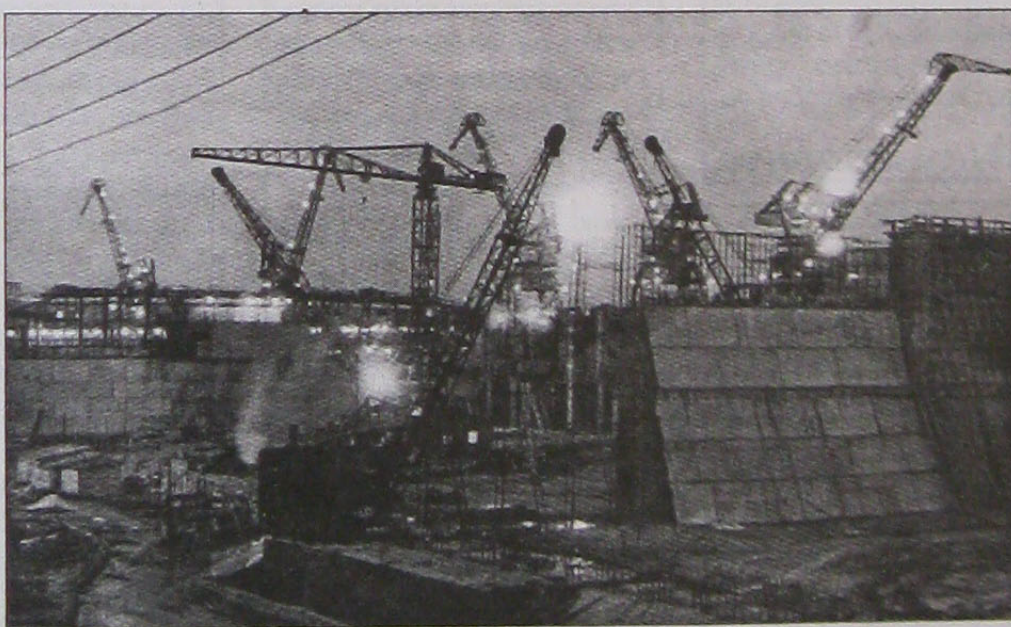


Панорама будівництва Каховського гідровузла (греблі, ГЕС, шлюз)

Основною проблемою і трагедією під час будівництва гідроелектростанції було спорудження водосховища. Ці роботи призвели до затоплення значної кількості населених пунктів у Каховському, Бериславському, Горностаївському, Нововоронцовському і Великолепетиському районах. Протягом 1952-1954 років виконавчий комітет Херсонської обласної ради депутатів трудящих прийняв цілий ряд рішень та розпоряджень про переселення мешканців на нові місця. Частина сіл просто змінила свої межі, а частина зникла з карти України. Переселялися не лише люди, розбиралися та перевозилися на нові місця господарські, промислові та побутові споруди. Так, у 1953 році у Каховському районі масове переселення торкнулося м.Каховки, сіл Малої Каховки, Судаків, Лугового, Софіївки, Василівки, Володимирівки, Антонівки, Михайлівки та Любимівки. У Бериславському районі переселялися жителі з сіл Дрімилівки, Змі-

відловом та переселенням в інші місця найбільш цінних видів фауни: оленів, косуль, єнотовидної собаки та інших звірів.

ничних колій та 100 км автомобільних доріг. Було збудовано бетонний завод, бетон з якого подавався на будівництво спе-



Вид на спорудження будівлі ГЕС вночі

Бериславські, Великолепетиські, Великоолександрівські районні ліспромгоспи забезпечували роботу з вирубування та вивезення лісу, колгоспних садів, чагарникових насаджень та Дніпровських плавень у зоні затоплення Каховської ГЕС. Ця робота супроводжувалася підвищенням рівня протималарійних заходів.

У 1954 році значна частина робіт із будівництва Каховської ГЕС було завершена: збудовано та здано до експлуатації високотисновою лінію електропередач Кривий Ріг – Каховка, довжиною 142 км, понижуюча підстанція та велика мережа внутрішніх силових ліній. Для забезпечення безперервних робіт на будівництві почала функціонувати

ціальною транспортною системою. Усі роботи виконували за допомогою найновішої на той час техніки: земснарядів, екскаваторів, бульдозерів, скреперів, кранів різноманітної конструкції та різного призначення, автосамоскидів, саморозвантажувальні залізничні вагони, паротяги, мотовози та інші.

До 1954 року було закінчено риття котлованів під основні споруди ГЕС. Одночасно з цього ґрунту наминалися бокові загороджувальні перемички, закінчено відкачування води із котлованів, до шлюзу було покладено перші кубометри бетону. У серпні 1954 року розпочалися монтажні роботи першої



Загальний вигляд Нової Каховки

залізнична колія від Каховки до Федорівки, протяжністю 152 км. Для внутрішніх потреб було укладено 50 км внутрішніх заліз-

гідротурбіни. На будівництві греблі бетонувався бички для автомобільної естакади. Одночасно із будівництвом основних споруд Каховської ГЕС зростало місто Нова Каховка. До 1954 року у місті звели 582 житлових будинки, дві школи, три дитячі садки, дитячі ясла, поліклініка та Будинок культури, 33 крамниці, хлібозавод. Для підготовки фахівців на місці було відкрито філіал Одеського гідротехнічного інституту.

У 1954 році будівники Каховської ГЕС зобов'язалися пустити у роботу 2 агрегати ГЕС та шлюз достроково.

23 травня 1955 року в 17 годин 40 хвилин було розпочато затоплення котловану шлюзу, 18 жовтня 1955 року у приміщенні пульту управління гідроелектростанції зібралися керівники будівництва, представники партійних та громадських організацій області. О 14 годині 25 хвилин було підключено перший агрегат Каховської гідроелектростанції до системи «Дніпроенерго».

Останній 6-й гідроагрегат Каховської ГЕС було введено в експлуатацію у 1956 році. До цього часу повністю сформувалося Каховське водосховище, найбільше за обсягом води на Дніпрі.

У 2000 році Каховській ГЕС було присвоєно ім'я Петра Степановича Непорожного, який був головним інженером будівництва Каховської ГЕС.

У 2004 році була закінчена реконструкція Каховської ГЕС, у результаті чого був побудований новий адміністративно-побутовий корпус, відремонтовано автодорожнє полотно. Фінансування проекту здійснювалося Світовим Банком, урядами Швейцарії і Канади.

Сьогодні Каховська ГЕС – це 6-й і останній ступінь нижчої частини каскаду гідроелектростанцій на річці Дніпро, а Каховське водосховище стало джерелом Північно-Кримського каналу, який починається поблизу Нової Каховки і протягнувся територією Херсонської області і Автономної Республіки Крим.